



希望ヶ丘こども園における 新型コロナウイルス感染症への対応策について

Ver.2

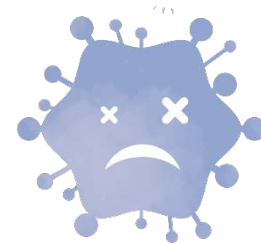
2021年4月1日

幼保連携型認定こども園 希望ヶ丘こども園

幼保連携型認定こども園

学校法人 成田学園

希望ヶ丘こども園



新型コロナウイルスに関して

平素より希望ヶ丘こども園の教育・保育活動にご理解とご協力を賜りまして、感謝申し上げます。

昨年度からのコロナ禍におきまして、当園においても様々な対策を実施しながら、何とか1年間の保育を実施することができました。しかしながら、未知のウイルス、感染症であることから、多くの活動に影響を及ぼしてしまいました。

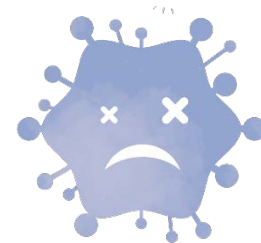
昨年度の経験を踏まえ、今年度における新型コロナウイルス感染症対策を一部更新し、運用してまいります。改めて、ご理解とご協力の程、よろしくお願い申し上げます。

また、改めてのお願いとなりますが、今回の新型コロナウイルスに関しては、現時点においても何が正しくて、何が正しくないのかがはっきりと分かっておりません。また、ご家庭ごとに新型コロナウイルスへの考え方等も異なるのが現状かと思えます。

その為、現時点で最善と考えられる対応策を当園の方針として明記させていただいておりますので、様々なご意見やお考えがあるかと思えますが、当園の方針に沿って、ご対応いただきますよう重ねてお願い申し上げます。

なお、今後の状況や報道等を踏まえ、本資料の対応策を都度変更する可能性もございますので、予めご了承ください。引き続き、皆様のご理解とご協力の程、よろしくお願い申し上げます。

学校法人成田学園 幼保連携型認定こども園 希望ヶ丘こども園



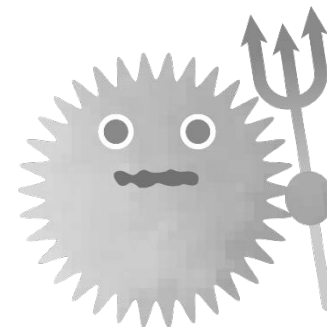
新型コロナウイルス感染症に対する当園の対応策

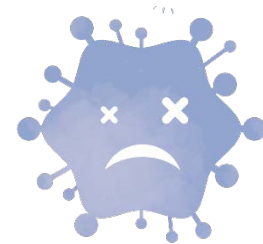
新型コロナウイルスの感染予防に向けて、
当園で実施させていただく対応策について、以下の観点からお伝えします

1. 通常保育に関すること

2. 行事に関すること

3. その他



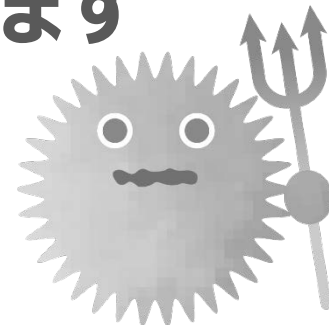


新型コロナウイルス感染症に対する当園の対応策

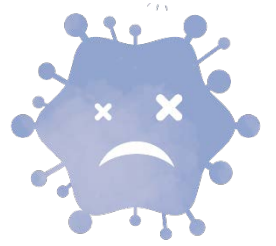
I. 通常保育に関すること

1. 登園にあたっての基本ルール

- ✓ 健康観察カードに毎日の体温を記入の上、
登園していただきます
- ✓ 当園に入園する際には検温と消毒が必要です
- ✓ 体温が37.5℃以上の場合、登園不可とします
- ✓ 咳が出ている場合、登園不可とします



(喘息等の症状がある場合は別途ご相談ください)



新型コロナウイルス感染症に対する当園の対応策

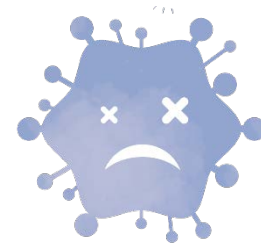
I. 通常保育に関すること

2. マスクの着用に関してルールを設定します

- ✓ 「3歳以上」児については、マスクを着用
- ✓ 「2歳未満」児については、マスクを着用しません

※これは、呼吸困難などのリスクがある為、安全面の観点からです

- ✓ 「2歳」児については、マスク着用を義務付けません



新型コロナウイルス感染症に対する当園の対応策

I. 通常保育に関すること

2歳未満の子どもにマスクは不要、むしろ危険！

乳児のマスク使用ではとても心配なことがあります。

- ・乳児の呼吸器の空気の通り道は狭いので、マスクは呼吸をしにくくさせ呼吸や心臓への負担になる
- ・マスクそのものやおう吐物による窒息のリスクが高まる
- ・マスクによって熱がこもり熱中症のリスクが高まる
- ・顔色や口唇色、表情の変化など、体調異常への気づきが遅れるなど乳児に対する影響が心配されます。

★世界の新型コロナウイルス小児感染症からつぎのような点がわかってきました。

- ・子どもが感染することは少なく、ほとんどが同居する家族からの感染である
- ・子どもの重症例はさわめて少ない
- ・学校、幼稚園や保育所におけるクラスター（集団）発生はほとんどない
- ・感染した母親の妊娠・分娩でも母子ともに重症化の報告はなく、母子感染はまれです。

子どもの新型コロナウイルス感染症は今のところ心配が少ないようです。

2歳未満の子どもにマスクを使用するのはやめましょう

参考

*米疾病予防管理センター（CDC）の新型コロナウイルス感染症のQ&Aより
 Q：子どものマスク使用について
 A：2才以上の子どもが人と接するような外出をする場合にはマスク使用を薦めますが、2歳未満の子どもには窒息の恐れがあるため使用しないでください。
https://www.cdc.gov/coronavirus/2019-ncov/faq.html?CDC_AA_refVal=https%3A%2F%2Fwww.cdc.gov%2Fcoronavirus%2F2019-ncov%2Fprepare%2Ffaq.html#COVID-19-and-Children

*アメリカ小児科学会（AAP）もCDCと同様に、2歳未満の子ども、とくに赤ちゃんのマスクは危険と警告しています。
<https://services.aap.org/en/pages/2019-novel-coronavirus-covid-19-infections/masks-and-children-during-covid-19/>

CDCとAAPの警告に従って、アメリカのAmazonは0～3歳の子ども向けマスク広告を自社サイトから削除しました。

2020年5月25日
公益社団法人 日本小児科医会

出典：公益社団法人 日本小児科医会

https://www.jpa-web.org/dcms_media/other/2saimimann_20200525.pdf

保護者の皆様へ 2歳未満の子どもに マスクを使用するのはやめましょう！

マスクで呼吸がしにくくなったり、熱中症になったりする可能性があります。マスクで赤ちゃんの様子が見にくいので顔色、呼吸状態、窒息、表情の変化などに気づきにくくなるのが心配です。

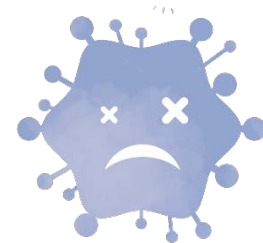


2歳未満の子どもにマスクは不要、むしろ危険！です。

公益社団法人 日本小児科医会

2020年5月25日に、日本小児科医会より2歳未満のマスク着用は不要であり、かえって生命の危険に繋がるとの声明が発表されました。

よって、当園におきましては、安全上の観点から2歳未満のマスク着用についてはしないことといたします。



新型コロナウイルス感染症に対する当園の対応策

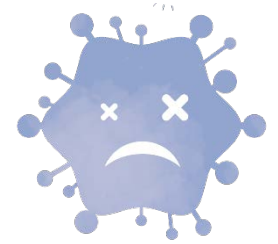
I. 通常保育に関すること

3. 手洗い・うがいをこまめに実施します

- ✓ トイレへ行った後に必ず
- ✓ 園舎外に出た後から園舎内へ入る度に必ず
- ✓ 給食の前後に必ず
- ✓ 活動をした後に必ず

感染症予防に最も効果があるとされているのが、手洗いうがいです。

これまでもそうでしたが、当園ではこまめに実施してまいります。



新型コロナウイルス感染症に対する当園の対応策

I. 通常保育に関すること

出典：厚生労働省

<https://www.mhlw.go.jp/content/10900000/000593494.pdf>

正しい手の洗い方

手洗いの
前に

- ・爪は短く切っておきましょう
- ・時計や指輪は外しておきましょう

1



流水でよく手をぬらした後、石けんをつけ、手のひらをよくこすります。

2



手の甲をのぼすようにこすります。

3



指先・爪の間を念入りにこすります。

4



指の間を洗います。

5

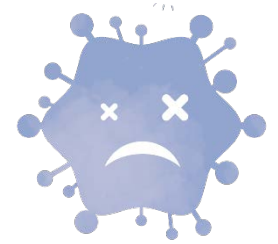


親指と手のひらをねじり洗いします。

6



手首も忘れずに洗います。



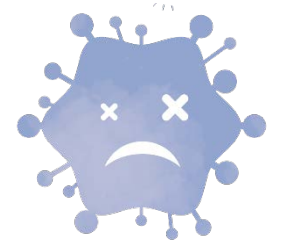
新型コロナウイルス感染症に対する当園の対応策

I. 通常保育に関すること



(参考文献) 森功次他：感染症学雑誌.80:496-500(2006)

出典：厚生労働省『国民の皆さまへ（新型コロナウイルス感染症）』
https://www.mhlw.go.jp/stf/seisakunitsuite/bunya/0000121431_00094.html



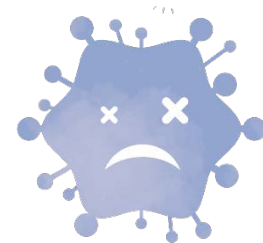
新型コロナウイルス感染症に対する当園の対応策

I. 通常保育に関すること

4. 手洗い時に泡ハンドソープを使用します

- ✓ 固形石鹸は衛生面に配慮して管理しなければ、細菌が繁殖しやすいとの見解もある為、当園では泡ハンドソープを使用いたします。





新型コロナウイルス感染症に対する当園の対応策

I. 通常保育に関すること

5. 30分に1回以上の換気を実施します

- ✓ 厚生労働省「保育所における感染症対策ガイドライン」では、保育室内では1時間に1回の換気を推奨されておりますが、当園では30分に1回以上の換気を実施いたします



出典：首相官邸ホームページ <https://www.kantei.go.jp/jp/content/000062975.pdf>

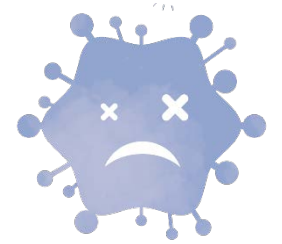


新型コロナウイルス感染症に対する当園の対応策

I. 通常保育に関すること

6. 給食等の際はなるべく話さず、味を楽しみます

- ✓ 飛沫感染リスクを抑えるために、食事中的お話しはなるべく控えるようにして、子ども達が給食の味を楽しめるように指導します



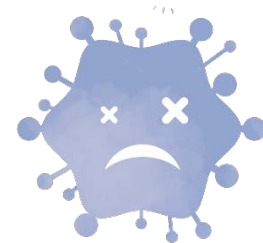
新型コロナウイルス感染症に対する当園の対応策

I. 通常保育に関すること

7. 給食時に机に飛沫防止パネルを設置します

- ✓ 食事中はなるべくお話しをしないようにしていますが、園児が向かい合って座るため、飛沫防止パネルを設置して、飛沫感染リスクを可能な限り抑えます



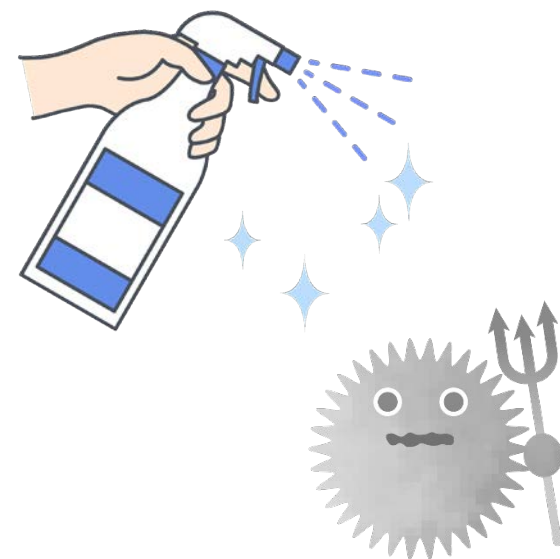


新型コロナウイルス感染症に対する当園の対応策

I. 通常保育に関すること

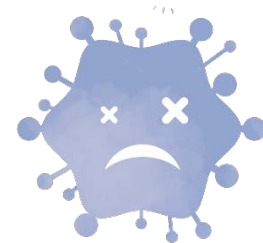
8. 掃除、消毒作業に注力します

- ✓ ドアノブや引き戸の取っ手部分など
- ✓ 園庭遊具や室内遊具など
- ✓ 保育室内、トイレ、水回りなど
- ✓ 照明のスイッチやロッカーや棚



次亜塩素酸を使用して、掃除、消毒を徹底します。

これまで以上に衛生面に気をつけて安全な保育環境を目指します。



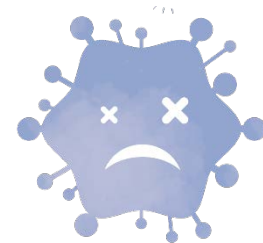
新型コロナウイルス感染症に対する当園の対応策

I. 通常保育に関すること

9. 空気清浄機を稼働させています

- ✓ 全ての保育室にシャープのプラズマクラスターを搭載した空気清浄機を設置し、空気の汚れを浄化させています





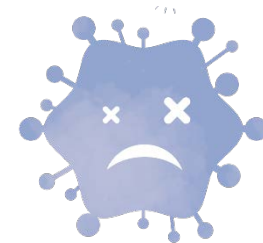
新型コロナウイルス感染症に対する当園の対応策

I. 通常保育に関すること

10. 体操はなるべく他者と接触しないようにします

- ✓ これまではペアや集団での活動が中心でしたが、個人別での活動に切り替えます
- ✓ 可能な限り、園児間の距離を保つよう、保育教諭が指導します





新型コロナウイルス感染症に対する当園の対応策

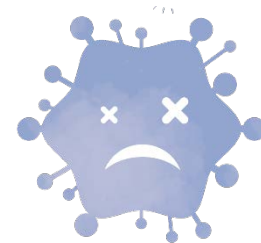
I. 通常保育に関すること

1 1. 学年別に降園時間(※主に1号認定)を設定します

- ✓ 5歳児：13時40分
- ✓ 4歳児：13時35分
- ✓ 3歳児：13時30分

降園時の混雑を軽減させるため、学年別に降園時間を設定します。

ご不便をおかけしますが、この時間を遵守していただきますようお願いいたします。



新型コロナウイルス感染症に対する当園の対応策

I. 通常保育に関すること

1 2. 天候が良い時は園庭で運動遊び

- ✓ 「3密」環境になりづらい園庭での運動遊びを推奨します
- ✓ 園児がなるべく密接しないよう保育教諭が見守ります

※ただし、これからの時期は熱中症のリスクも考えられますので、状況を鑑みて対応いたします



新型コロナウイルス感染症に対する当園の対応策

I. 通常保育に関すること

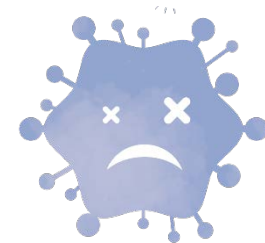
1 3. 午睡時の間隔を通常よりも広くします

- ✓ 保育室の面積の問題もありますが、可能な限り、園児間のスペースを確保して午睡を実施いたします



写真左) 1歳児クラスの午睡風景
写真右) 3歳児クラスの午睡風景





新型コロナウイルス感染症に対する当園の対応策

I. 通常保育に関すること

1 4. メロディオンに代わりミニキーボードを導入します

- ✓ 息を吹きかけない電子キーボードを導入することで飛沫リスクを減少させます





新型コロナウイルス感染症に対する当園の対応策

Ⅱ. 行事に関すること

1. 行事については可能な限り実施してまいります

- ✓ 行事の実施にあたっては、参加人数を調整して密にならない環境下での実施を検討します
- ✓ 但し、保護者が参加する行事については1名までの参加とさせていただきます



新型コロナウイルス感染症に対する当園の対応策

Ⅱ. 行事に関すること

2. その他、行事の注意点となります

- ✓ バスでの遠足はなし(現地集合、現地解散での遠足は実施)
- ✓ 芋ほり遠足は園内での芋ほり体験に変更となります
- ✓ 保育参観は三学期のみとし、かつクラス毎での実施となります
- ✓ 発表会はクラス毎での実施となります
- ✓ 運動会は二部制で実施します (一部：保育部 + 3歳児 二部：4・5歳児)
- ✓ 保育懇談会は電話の実施となります
- ✓ PTA総会は紙面上での開催となります
- ✓ 行事の詳細は都度ご案内いたしますので、そちらをご確認ください

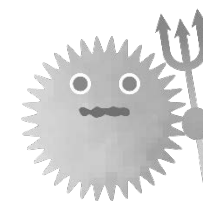


新型コロナウイルス感染症に対する当園の対応策

Ⅲ. その他に関すること

1. 来園者のマスク着用を義務付けます

- ✓ マスク着用の無い方については、ご来園をお断りさせていただきます場合がございます
- ✓ 園児保護者、未就園児保護者、取引業者等、当園へ来園される方については、一律で上記の対応とさせていただきます





新型コロナウイルス感染症に対する当園の対応策

Ⅲ. その他に関すること

2. 来園者への検温・消毒、来園名簿の記入の徹底

- ✓ 園児保護者、未就園児保護者、取引業者等、当園へ来園される方については、一律で上記の対応とさせていただきます
- ✓ 検温の結果、 37.5°C 以上の発熱が確認できた場合、ご来園をお断りさせていただきます

